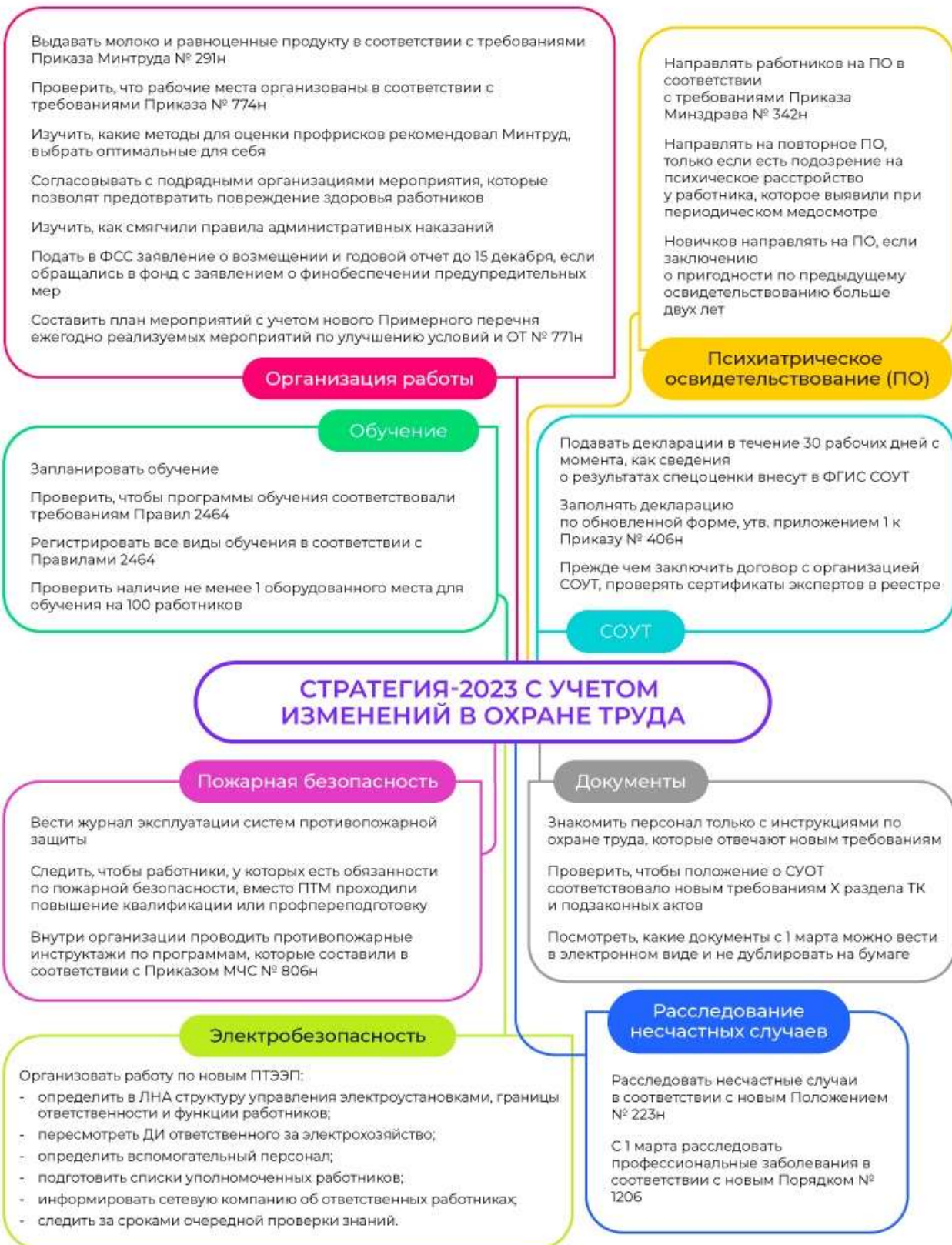


# Работа специалиста по охране труда в 2023 году: стратегия сохранения жизни и здоровья работников с учетом главных изменений



## **Обучайте охране труда по новым Правилам 2464**

Инструктажи, стажировки, обучение требованиям охраны труда, оказанию первой помощи и применению СИЗ проводите по Правилам, утв. [постановлением Правительства от 24.12.2021 № 2464](#). В сентябре 2022 года новые Правила заменили привычный Порядок обучения 1/29.

Из-за изменений в организации нужно обновить и утвердить регламент процедуры, назначить ответственных и разработать новые программы обучения. Теперь обучение по охране труда планируйте заранее — определите в ЛНА количество работников, которые обучаются по каждой из программ, а также тех, кто освобожден от обучения, инструктажей и стажировок.

### **Как перейти на новые Правила обучения**

Разработайте новые локальные документы для регистрации всех видов обучения. В новых Правилах нет требований к форме, но в них прописали обязательную информацию, которую нужно включать в ЛНА для каждого из мероприятий. Чтобы обучать работников внутри предприятия, рассчитайте, сколько мест для обучения нужно организовать. Абсолютно новое требование для обучения внутри предприятия — наличие не менее 1 оборудованного места для обучения на 100 работников.

С 1 марта 2023 года вступили в силу требования о регистрации на ресурсах Минтруда работодателей, которые обучают охране труда, а также о ведении реестров. Как только Минтруд подготовит площадку, редакция опубликует статьи с инструкциями по процедурам.

### **Подавайте декларацию по СОУТ по-новому**

Подавайте декларации в ГИТ в течение 30 рабочих дней с момента, как сведения о результатах специальной оценки внесут во ФГИС СОУТ. Точку отсчета указали в новом Порядке подачи декларации ([п. 4](#) приложения 2, утв. приказом Минтруда от 17.06.2021 № 406н, далее — Приказ № 406н).

Есть два варианта подать документы — бумажный и электронный. Если предпочитаете бумажный вариант, обновите форму декларации, ее утвердили [приложением 1](#) к Приказу № 406н.

Для дистанционной подачи теперь нужна усиленная квалифицированная подпись. Когда у работодателя есть такая подпись, легче заполнить форму в [электронном сервисе](#) Роструда.

### **Шесть изменений в спецоценке**

Проверяйте декларации в [реестре](#). С марта 2022 года в нем прекратили указывать сведения о сроке действия деклараций. Декларации бессрочные: проводить повторно спецоценку не нужно, если нет причин для внеплановой процедуры ([ч. 4 ст. 11](#) Закона от 28.12.2013 № 426-ФЗ). Это правило применяют для всех действующих деклараций, которые внесли в реестр.

Прежде чем заключить договор с организацией СОУТ, проверяйте сертификаты экспертов в [реестре](#). Выдачу сертификатов на бумаге прекратили, их автоматически формируют в электронном виде. По десятизначному номеру сертификата в реестре можно узнать, когда выдали сертификат и когда он утратит силу. Если эксперта дисквалифицировали или выявили у него подложные документы для аттестации, в реестр внесут дату аннулирования сертификата.

### **Обучайте персонал по актуальным инструкциям по охране труда**

Пересмотрите все инструкции по охране труда, они должны отвечать новым требованиям. Раньше при подготовке инструкций использовали [Методические рекомендации Минтруда от 13.05.2004](#), но документ не был обязательным. Теперь ведомство утвердило Требования к правилам и инструкциям по охране труда ([приказ Минтруда от 29.10.2021 № 772н](#), далее — Требования № 772н). Новый документ зарегистрировали в Минюсте, и все работодатели обязаны соблюдать его требования. В марте действие документа приостановили, но с 1 января 2023 года он вновь вступил в силу.

### **Минтруд впервые установил требования к инструкциям по охране труда**

Инструкции разрабатывайте на основе анализа профрисков и опасностей, характерных для работ, которые выполняют работники соответствующей должности или профессии. Кроме этого, Минтруд обязывает включить в инструкции и сам перечень выявленных профрисков и опасностей (подп. «в» п. 22 Требований № 772н). Прописывайте в инструкциях правила безопасной работы с конкретным оборудованием, которое применяют сотрудники на своих рабочих местах.

### **Проверьте, что Положение о СУОТ учитывает все новые требования**

Перепишите все нормы положения о СУОТ, которые не соответствуют новым требованиям X раздела ТК и подзаконных актов. Например, если в своем положении вы подробно описывали порядок разработки правил и инструкций по охране труда, убедитесь, что он не противоречит новым требованиям Минтруда к этим документам. Если не вносили информацию об учете микротравм — дополните документ.

### **В ГИТ ответили на вопросы о Примерном положении о СУОТ**

Минтруд утвердил новое Примерное положение о СУОТ (приказ Минтруда от 29.10.2021 № 776н). Но документ необязательно использовать целиком, его разработали, чтобы оказать содействие работодателям в соблюдении требований охраны труда. СУОТ вы вправе определить самостоятельно, с учетом специфики деятельности, организационной структуры, численности работников и требований закона.

### **Разберитесь, какие документы с 1 марта можно вести в электронном виде**

С 1 марта 2023 года некоторые документы сможете вести в электронном виде, не дублируя их на бумажном носителе (Закон от 22.11.2021 № 377-ФЗ). Среди 124 позиций: заявления об освобождении от работы для диспансеризации, о замене молока на равноценные пищевые продукты или компенсационную выплату, и наоборот, а также согласие работника об информировании его работодателя о результатах расследования несчастного случая при выполнении работы по совместительству.

Основную часть электронного документа должны создавать в формате PDF/A-1. Файлы приложений к основной части должны составлять в форматах для текстовых, табличных, графических и структурированных данных (приказ Минтруда от 20.09.2022 № 578н).

### **Расследуйте несчастные случаи в соответствии с новым порядком**

Проводите расследование несчастных случаев и оформляйте документы по требованиям нового Положения, которое утвердили приказом Минтруда от 20.04.2022 № 223н. В документе — обновленные требования к процедуре, обязательные формы и классификаторы, которые потребуются для оформления документов.

### **Важно**

**С 1 марта расследуйте профзаболевания по новому Порядку № 1206.**

### **Новый порядок расследования: какие задачи добавили специалисту по ОТ**

Новый документ устанавливает дополнительные требования к комиссиям по расследованию тяжелых, смертельных или групповых НС с тяжелым или смертельным исходом для отдельных видов деятельности и работников, например, для электроэнергетики и дистанционников. Определили, когда можно заменить одного из членов комиссии: прогулы, увольнение, болезнь или смерть.

Разрешили проводить опросы, осмотр места происшествия и заседания комиссии с помощью видеоконференций. Срок на подачу сообщения о последствиях НС в ГИТ установили в 10 календарных дней с момента, как завершили расследование, получили закрытый больничный и диагноз пострадавшего. Для смертельного НС срок остался прежним — месяц. Определили

случаи, когда ГИТ вправе обязать работодателя внести изменения в акт. Например, если НС неправомерно квалифицировали как не связанный с производством.

### **Направляйте работников на психиатрическое освидетельствование по новым правилам**

Если у вас есть работники, которые подлежат ПО, пересмотрите локальный акт, который регламентирует порядок процедуры. Измените в нем условия, при которых кандидатов направляют на ПО при приеме на работу. Теперь при трудоустройстве к новому работодателю по тому же виду деятельности ПО требуется в случаях, если заключению о пригодности больше двух лет ([п. 5 Порядка](#), утв. приказом Минздрава от 20.05.2022 № 342н).

### **Как по новым правилам организовать ПО**

Исключите требование о пятилетней периодичности ПО и внесите изменения в форму направления. Уточните в локальных документах, что повторное ПО требуется в случаях, когда по результатам предварительного, периодического или внеочередного медосмотра медики установят подозрение на наличие у работника психического расстройства.

### **Организируйте работу по новым ПТЭЭП**

С 7 января руководствуйтесь новыми Правилами технической эксплуатации электроустановок (утв. [приказом Минэнерго от 12.08.2022 № 811](#), далее — ПТЭЭП № 811). Определите в организационно-распорядительном акте организации структуру управления электроустановками, распределите границы ответственности и функции между структурными подразделениями и должностными лицами, укажите обязанности персонала, который отвечает за эксплуатацию и контроль. Пересмотрите должностную инструкцию ответственного за электрохозяйство. Перечень его полномочий изменили и дополнили обязанностями. Например, ответственный теперь должен контролировать показатели качества электроэнергии не реже одного раза в два года, в том числе замерять их.

### **Новые Правила эксплуатации электроустановок**

Перечень с административно-техническим, оперативным, оперативно-ремонтным и ремонтным персоналом дополнили новой категорией — вспомогательной. Определите вспомогательный персонал, укажите в организационно-распорядительном акте работников вспомогательных профессий, которые выполняют работу в зоне действующих энергоустановок. Учтите, что теперь нужно подавать в сетевую или энергоснабжающую организацию списки работников с правом выполнять переключения и вести оперативные переговоры, подавать и согласовывать заявки. Если в списки вносят изменения — уведомлять о них не позднее чем за 1 рабочий день до ввода в действие или до допуска работников.

### **Обозначьте травмоопасные места и информируйте о них**

Организируйте рабочие места так, чтобы работники могли свободно двигаться, находиться в устойчивом положении, контролировать свои действия. Обязательна возможность смены рабочих поз, в том числе работающим стоя — в положение «сидя». Следует исключить или свести к минимуму работу в неудобных рабочих позах, например, с поднятыми выше уровня плеч руками, а также в вынужденных позах — лежа, на коленях, на корточках. Требования прописали в приказе Минтруда, где ведомство установило обязательные государственные требования к рабочим местам, зонам, позам, размещению оборудования и знакам безопасности ([приказ Минтруда от 29.10.2021 № 774н](#)).

### **Новые требования Минтруда к рабочему месту**

Травмоопасные машины, механизмы и оборудование нужно оснащать защитными ограждениями и блокировками. Участки и зоны, где оценка профрисков выявила высокую

вероятность травм, обозначайте сигнальной разметкой или знаками безопасности. Одних знаков и разметки недостаточно, дополнительно информируйте работников о рисках всеми возможными способами.

### **Изучите, какие методы для оценки профрисков рекомендовал Минтруд**

Выберите оптимальные для себя методы оценки профрисков с учетом рекомендаций Минтруда. В ведомстве указали, какие методы лучше использовать для оценки профрисков и снижения их уровней ([приказ Минтруда от 28.12.2021 № 926](#)). Работодатель решает самостоятельно, какой метод приемлем и пригоден для него. Есть право использовать не только рекомендованные способы и методики.

### **Инструкция и наглядные схемы: создайте систему управления профрисками по новым рекомендациям Минтруда**

Минтруд показал пошаговый алгоритм по управлению профрисками. В перечень включили 15 методов. Для малых и микропредприятий порекомендовали метод контрольных листов и матричный метод. Они не требуют много времени и денег. Среди популярных методов указали анализ «галстук-бабочка». Его рекомендуют, чтобы разработать эффективные методы, после того как все опасности выявили, перечислили и расставили в порядке приоритета.

К документу приложили листы для опроса работников и форму плана управления рисками. Указали на источники опасностей и дали рекомендации, как их предотвратить.

Рекомендации по классификации, обнаружению, распознаванию и описанию опасностей утвердили [приказом Минтруда от 31.01.2022 № 36](#)

### **Регламентируйте работу подрядчиков на территории организации**

Согласовывайте с подрядными организациями мероприятия, которые позволят предотвратить повреждение здоровья работников. Используйте утвержденный Минтрудом Примерный перечень таких мероприятий, дополняйте его при необходимости ([приказ Минтруда от 22.09.2021 № 656н](#)).

### **Как организовать работу с подрядчиками по новым требованиям**

Мероприятия следует согласовать до начала работ и внести в договор с подрядчиком. Например, компания-заказчик должна разработать план мероприятий по эвакуации и спасению работников, инструктировать ответственных работников подрядчика, контролировать ход их работ. Обязанность закрепили в [части 4 статьи 214 ТК](#).

### **Изучите, как смягчили правила административных наказаний**

Разберитесь, как смягчить наказание при проверке. Теперь за одно и то же нарушение запретили назначать штраф и компании, и должностному лицу. Если в компании принимали все меры, чтобы соблюсти закон, но все же нарушили его, оштрафуют только директора или другое должностное лицо. Правило работает и в обратную сторону: если накажут компанию — должностное лицо штрафовать нельзя.

### **Новые правила штрафов от ГИТ**

Малым и средним предприятиям, ИП, а также их работникам, обязаны назначать предупреждение за первое нарушение. Прежде контролеры могли сами выбирать между предупреждением и штрафом. Обязанность действует для наказаний, в которых нет альтернативы штрафу, например, за отсутствие СИЗ у работников по [части 5 статьи 5.27.1 КоАП](#). Условие для предупреждения осталось те же — нарушитель не нанес и не мог нанести вред жизни и здоровью, нет угрозы ЧС и нет ущерба.

### **Обратите внимание**

Минтруд утвердил [перечень индикаторов риска](#) нарушения трудового законодательства

Суммировать штрафы запретили. Если в рамках одного контрольного мероприятия инспекторы выявили два нарушения и более по одной и той же статье КоАП, наказывать должны как за одно. Например, нельзя суммировать штрафы за несколько нарушений Правил по охране труда по [части 1](#) статьи 5.27.1 КоАП, в этом случае штраф для предприятия не должен превышать 80 тыс. руб. Если нарушений несколько и штрафы за них предусмотрели в разных статьях КоАП — контролеры выберут только один из них, самый высокий.

Новые правила наказаний имеют обратную силу. Это значит, что их можно использовать и для штрафов, которые назначили до 6 апреля — даты, когда поправки внесли в кодекс. Чтобы смягчить наказание, ссылайтесь на [часть 2](#) статьи 1.7 и [пункт 5 части 1](#) статьи 24.5 КоАП.

### **Разрабатывайте план мероприятий с учетом нового Примерного перечня**

Вступил в силу новый Примерный перечень ежегодно реализуемых работодателем мероприятий по улучшению условий и ОТ, ликвидации или снижению уровней профрисков либо недопущению повышения их уровней (утв. [приказом Минтруда от 29.10.2021 № 771н](#), далее — Перечень № 771н). Не копируйте в свой план все 33 пункта из Перечня № 771н — он примерный. Подберите в списке мероприятия исходя из специфики своей организации и ее потребностей. Руководствуйтесь результатами оценки профрисков, спецоценки, ступенчатого контроля.

### **План мероприятий по новым рекомендациям Минтруда**

В ежегодный план работодателям рекомендуют вносить покупку систем безопасности работ на высоте, приборов, устройств, оборудования и их комплексов, которые позволяют обучать безопасному производству работ, дистанционно фиксировать результаты такого обучения и процессы работ. А также покупку и монтаж систем очистки водопроводной воды. Еще одно мероприятие по ОТ для плана — разработка и покупка программ электронного документооборота, которые позволяют идентифицировать личность работника.

### **Организуйте обучение пожарной безопасности по новому порядку от МЧС**

По вопросам обучения пожарной безопасности руководствуйтесь новым порядком МЧС, утвержденным [приказом от 18.11.2021 № 806](#). В соответствии с документом работники, у которых есть обязанности по пожарной безопасности, вместо ПТМ должны проходить повышение квалификации или профпереподготовку. А внутри организации достаточно проводить только противопожарные инструктажи: вводный, первичный, повторный, внеплановый и целевой.

### **Как организовать обучение пожарной безопасности по новому порядку**

С 1 марта 2023 года вступят в силу изменения в Правила противопожарного режима ([постановление Правительства от 24.10.2022 № 1885](#)). С этой даты следите за тем, чтобы на предприятии вели и вовремя заполняли журнал эксплуатации систем противопожарной защиты. Если журнала нет или в него не вносят информацию, отвечает за это руководитель компании. Форму журнала разрешили определять самостоятельно, можно вести его в электронном виде. Для группы однотипных, расположенных по одному адресу, зданий и сооружений работодателю можно будет утверждать одну инструкцию о мерах пожарной безопасности. В инструкции нужно указывать перечень дежурного персонала, если он есть.

### **Выдавайте молоко, РПП и ЛПП по новым правилам**

**Молоко и равноценные пищевые продукты (РПП).** Пересмотрите список работников, которым положено молоко: оставьте только тех, кто работает во вредных условиях труда по результатам СОУТ. Актуализируйте ЛНА, которые регламентируют выдачу молока на предприятии. В том числе список РПП, которые выдаете вместо молока: уберите творог и сыр. Измените термин «молоко» на «питьевое молоко» ([ТР ТС 033/2013](#)).

### **Как выдать молоко за вредность по новым правилам**

Установите в локальном акте порядок выдачи молока, РПП или компенсации за их отсутствие по вине работодателя. Пропишите запрет на замену молока компенсацией для работников, контактирующих с аллергенами, канцерогенами и фиброгенами 1-го и 2-го классов опасности из [приложения 1](#) к приказу Минтруда от 12.05.2022 № 291н.

### **Как изменили нормы и порядок выдачи лечебно-профилактического питания: разъяснения и памятки, чтобы обновить локальные документы**

Лечебно-профилактическое питание (ЛПП). Пересмотрите список работников, которым положено ЛПП. Проверьте, нужно ли заменить рационы. Актуализируйте ЛНА, которые регламентируют выдачу питания. Удалите термин «особо опасные условия труда». Опишите, как теперь согласовывать документы по выдаче ЛПП в обед и на дом, а также недельные меню-раскладки и картотеки блюд. Пропишите порядок возмещения стоимости ЛПП работникам, которые вовремя не получили его по вине работодателя.

Обновите договор с организацией общественного питания, которая обеспечивает ваше предприятие ЛПП. Включите в него требования составлять и согласовывать недельные меню-раскладки на каждый рабочий день и картотеки блюд для рационов ЛПП. А также предоставлять свидетельства о госрегистрации на третьи блюда из рационов ЛПП, если их выдают в виде продуктов обогащенного состава.