



**АДМИНИСТРАЦИЯ
ГОРОДСКОГО ПОСЕЛЕНИЯ ОКТЯБРЬСКОЕ
Октябрьского района
Ханты-Мансийского автономного округа-Югры**

ПОСТАНОВЛЕНИЕ

« 25 » декабря 2023 г.

№ 247

пгт. Октябрьское

Об утверждении схемы размещения некапитальных гаражей и мест стоянки средств передвижения на территории городского поселения Октябрьское

В соответствии с п.1 ст. 39.36-1 Земельного кодекса Российской Федерации, постановления Правительства Ханты-Мансийского автономного округа – Югры от 01.07.2022 г. № 307-п «О регулировании отдельных отношений при использовании земель или земельных участков, находящихся в государственной или муниципальной собственности, для возведения гражданами гаражей, являющихся некапитальными сооружениями, либо для стоянки технических или других средств передвижения инвалидов вблизи их места жительства», руководствуясь Уставом муниципального образования сельского поселения Октябрьское:

1. Утвердить схему размещения гаражей, являющихся некапитальными сооружениями, либо стоянок технических и других средств передвижения инвалидов вблизи их места жительства согласно приложению к настоящему постановлению.

2. Установить, что использование земель или земельных участков, находящихся в муниципальной собственности, для возведения гражданами гаражей, являющихся некапитальными сооружениями, осуществляется за плату, порядок определения которой применяется в статье 2 Приложения 2 постановления Правительства Ханты-Мансийского автономного округа – Югры от 01.07.2022 г. № 307-п «О регулировании отдельных отношений при использовании земель или земельных участков, находящихся в государственной или муниципальной собственности, для возведения гражданами гаражей, являющихся некапитальными сооружениями, либо для стоянки технических или других средств передвижения инвалидов вблизи их места жительства».

3. Настоящее постановление обнародовать путем размещения на информационном стенде городского поселения Октябрьское, а также разместить на официальном сайте муниципального образования городское поселение Октябрьское в информационно-телекоммуникационной сети «Интернет».

4. Настоящее постановление вступает в силу со дня его обнародования.

5. Контроль за исполнением настоящего постановления оставляю за собой

Глава городского поселения Октябрьское



В.В. Сенченков

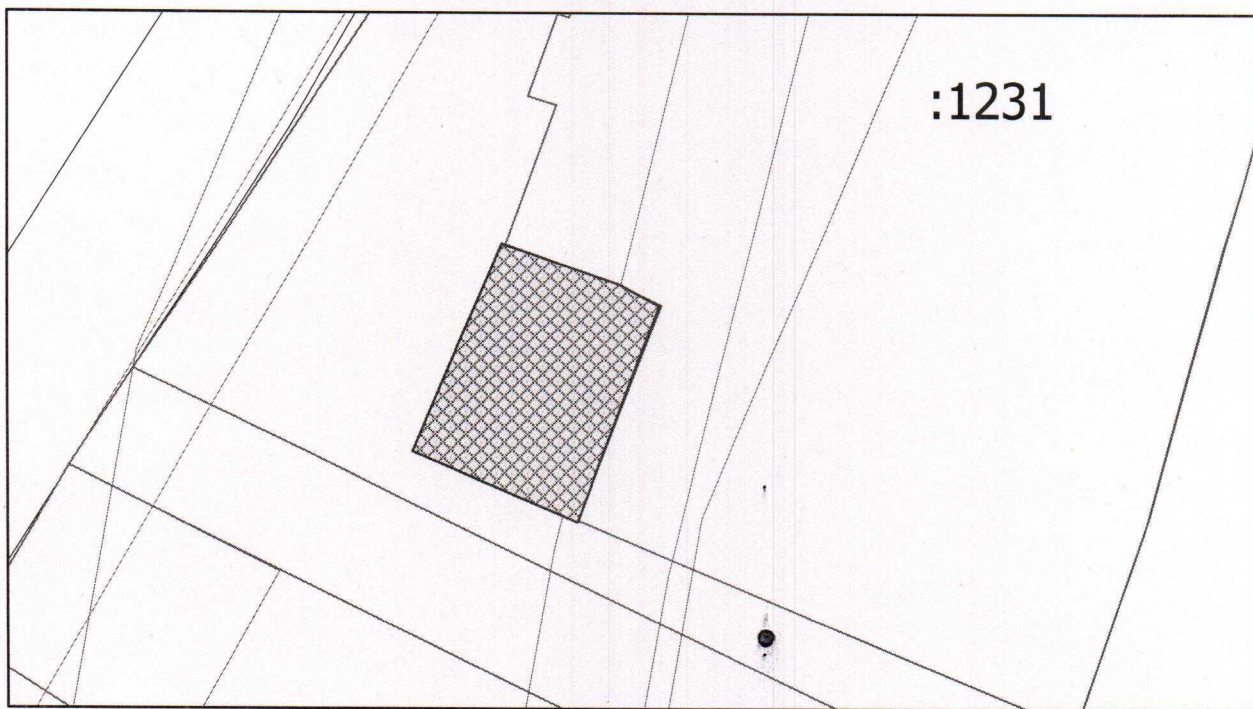
Приложение
к постановлению администрации
городского поселения Октябрьское
от « 07 » августа 2023 г. № 247

**Схема размещения гаражей, являющихся некапитальными
сооружениями, возводимых гражданами на землях или земельных участках,
находящихся в государственной или муниципальной собственности, либо
стоянок технических или других средств передвижения инвалидов вблизи их
места жительства на территории муниципального образования городское
поселение Октябрьское**

№ п/п	Кадастровый квартал или кадастровый номер при наличии	Адрес (ориентир)	Площадь места размещен ия, кв. м	Вид объекта	Вид объекта графическая план-схема объекта
1	86:07:0103008	ул. Дзержинского, д. 1	45	Место для инвалидов	Приложение 1
2	86:07:0103008	ул. Дзержинского, д. 10	60	Место для инвалидов	Приложение 2
3	86:07:0103008	ул. Шмигельского, д. 42	100	Место для инвалидов	Приложение 3
4	86:07:0103008	ул. Комсомольская, д. 1	45	Место для инвалидов	Приложение 4
5	86:07:0103008	ул. Шмигельского, д. 44	400	Место размещения гаражей, являющихся некапитальным и сооружениями	Приложение 5

Приложение 1 к схеме размещения гаражей,
являющихся некапитальными сооружениями, возводимых
гражданами на землях или земельных участках,
находящихся в государственной или муниципальной
собственности, либо стоянок технических или
других средств передвижения инвалидов вблизи их места
жительства на территории муниципального
образования городское поселение Октябрьское

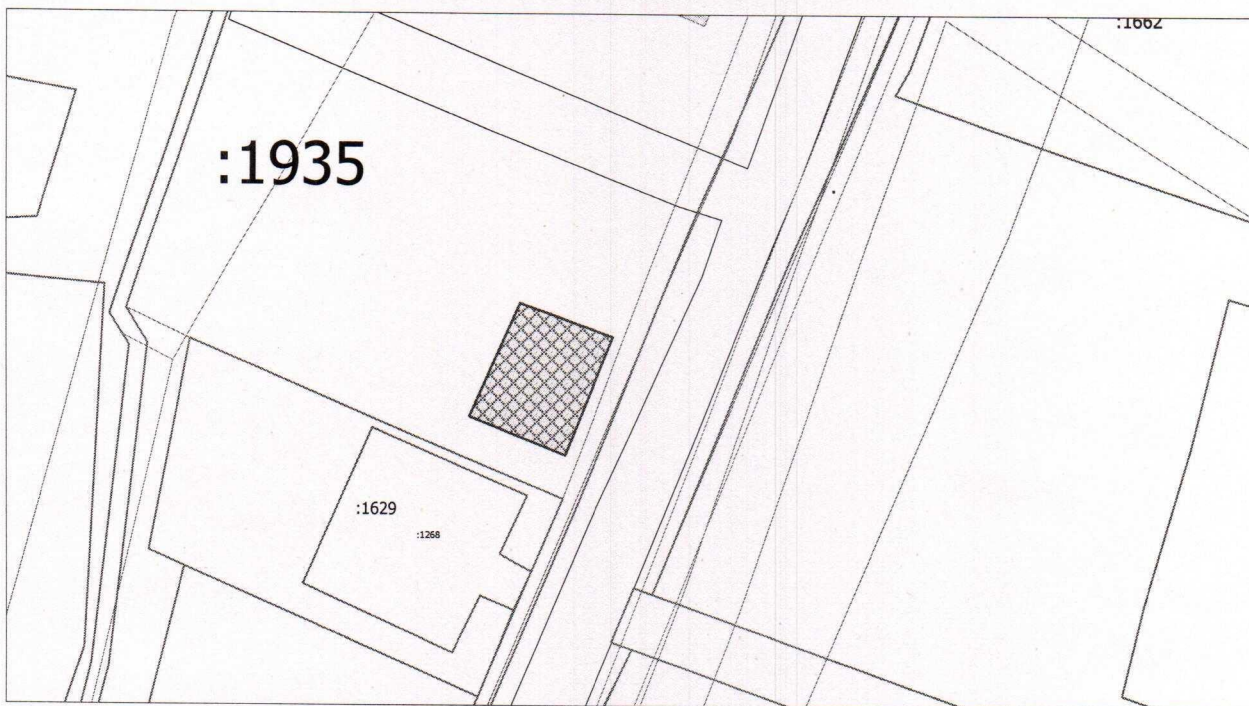
Копия с карты городского поселения Октябрьское
Территория, расположенная в районе ул. Дзержинского, в районе д. 1



- земельный участок для размещения некапитального гаража, сооружения либо стоянок
технических и других средств передвижения инвалидов вблизи их места
жительства

Приложение 2 к схеме размещения гаражей, являющихся некапитальными сооружениями, возводимых гражданами на землях или земельных участках, находящихся в государственной или муниципальной собственности, либо стоянок технических или других средств передвижения инвалидов вблизи их места жительства на территории муниципального образования городское поселение Октябрьское

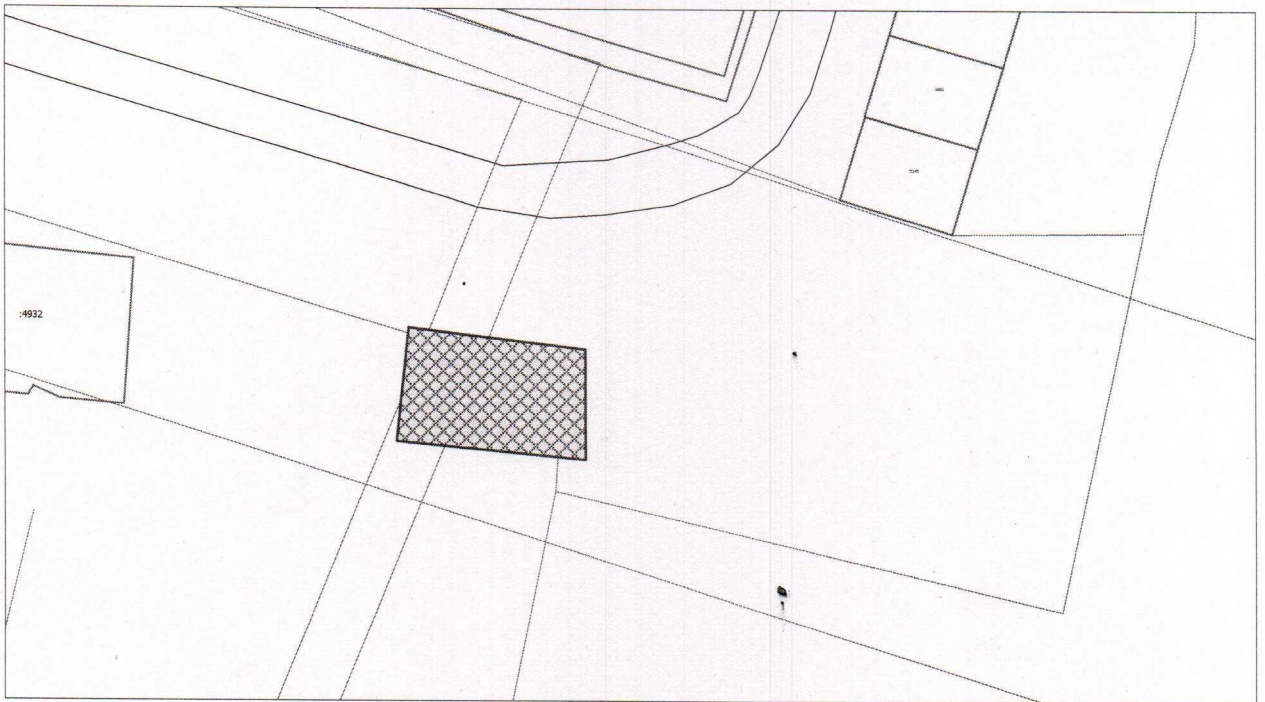
Копия с карты городского поселения Октябрьское
Территория, расположенная в районе ул. Дзержинского, в районе д. 10



- земельный участок для размещения некапитального гаража, сооружения либо стоянок технических и других средств передвижения инвалидов вблизи их места жительства

Приложение 3 к схеме размещения гаражей,
являющихся некапитальными сооружениями, возводимых
гражданами на землях или земельных участках,
находящихся в государственной или муниципальной
собственности, либо стоянок технических или
других средств передвижения инвалидов вблизи их места
жительства на территории муниципального
образования городское поселение Октябрьское

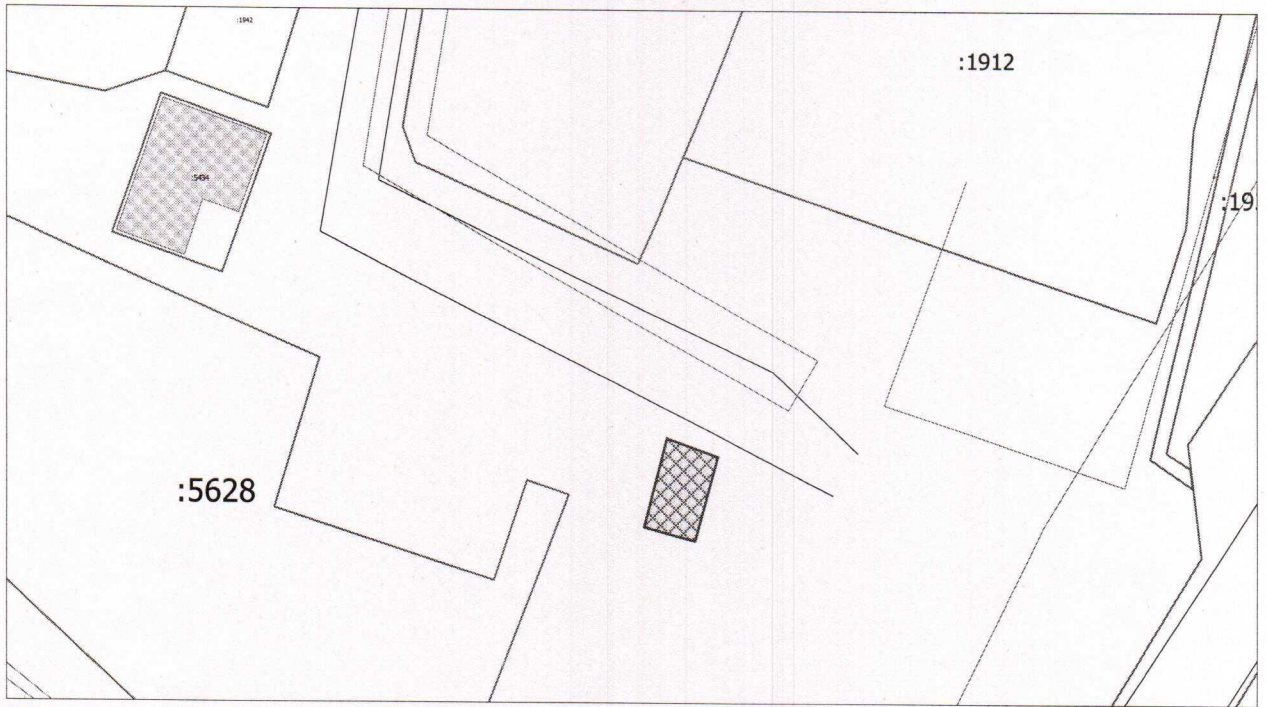
Копия с карты городского поселения Октябрьское
Территория, расположенная в районе ул. Шмигельского, в районе д. 42



- земельный участок для размещения некапитального гаража, сооружения либо стоянок технических и других средств передвижения инвалидов вблизи их места жительства

Приложение 4 к схеме размещения гаражей, являющихся некапитальными сооружениями, возводимых гражданами на землях или земельных участках, находящихся в государственной или муниципальной собственности, либо стоянок технических или других средств передвижения инвалидов вблизи их места жительства на территории муниципального образования городское поселение Октябрьское

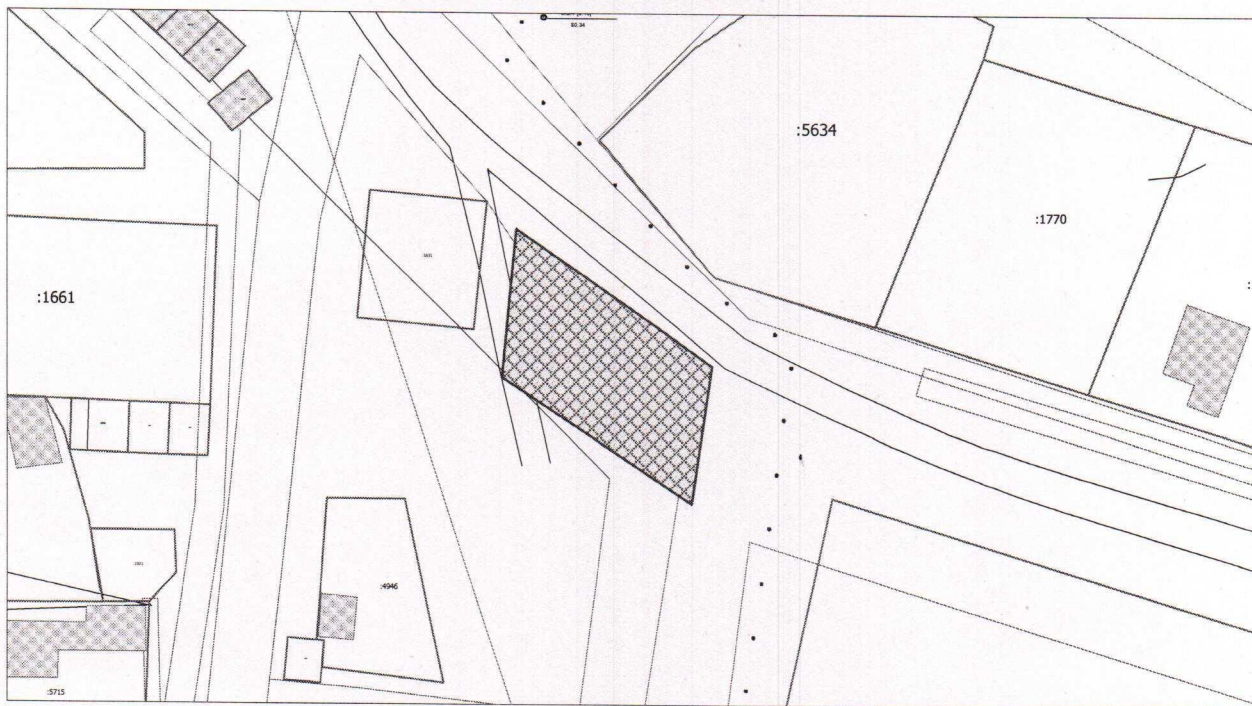
Копия с карты городского поселения Октябрьское
Территория, расположенная в районе ул. Комсомольская, в районе д. 1



- земельный участок для размещения некапитального гаража, сооружения либо стоянок технических и других средств передвижения инвалидов вблизи их места жительства

Приложение 5 к схеме размещения гаражей, являющихся некапитальными сооружениями, возводимых гражданами на землях или земельных участках, находящихся в государственной или муниципальной собственности, либо стоянок технических или других средств передвижения инвалидов вблизи их места жительства на территории муниципального образования городское поселение Октябрьское

Копия с карты городского поселения Октябрьское
Территория, расположенная в районе ул. Шмигельского, в районе д. 44



- земельный участок для размещения некапитального гаража, сооружения либо стоянок технических и других средств передвижения инвалидов вблизи их места жительства