

УТВЕРЖДАЮ:

Генеральный директор

ООО «ПриобьСтройГарант»



Р.Н. Петров

2019 г.

РЕГЛАМЕНТ

**по подключению (технологическому присоединению) к системе водоснабжения
и водоотведения**

СОДЕРЖАНИЕ

Используемые термины, определения и сокращения	3
1. Общие положения	3
2. Требования к порядку информирования о подключении (технологическом присоединении) к системе водоснабжения и (или) водоотведения	4
3. Перечень нормативных правовых актов, регулирующих отношения, возникающие в связи с предоставлением услуги	4
4. Порядок проведения процедуры подключения (технологического присоединения) к системе водоснабжения и водоотведения	5
5. Исполнение обязательств по договору подключения (технологического присоединения) к системе водоснабжения и водоотведения	8
6. Завершение технологического подключения (присоединения)	8
7. Заключение договора водоснабжения и водоотведения	9
8. Сведения о размере платы за услугу по подключению (технологическому присоединению) к централизованной системе холодного водоснабжения и (или) водоотведения	9
9. Упрощенная процедура ведения бизнеса и повышение инвестиционной привлекательности субъектов Российской Федерации	10
Приложение № 1: Блок-схема подключения (технологического присоединения) к системе водоснабжения и (или) водоотведения	11
Приложение № 2: Заявление о возможности подключения к системе водоснабжения и (или) водоотведения	12
Приложение № 3: Типовой договор о подключении (технологическом присоединении) к централизованной системе холодного водоснабжения	13
Приложение к договору № 1: Условия подключения (технологического присоединения) объекта к централизованной системе холодного водоснабжения (водоотведения)	21
Приложение к договору № 2: Перечень мероприятий (в том числе технических) по подключению (технологическому присоединению) объекта к централизованной системе холодного водоснабжения	22
Приложение к договору № 3: Акт о подключении (технологическом присоединении) объекта	23

Используемые термины, определения и сокращения

В регламенте по подключению (технологическому присоединению) к системе водоснабжения и водоотведения используются следующие термины, определения и сокращения:

Водоснабжающая организация – организация, которой принадлежит на праве собственности или другом законном основании оборудование по производству воды.

Сети инженерно-технического обеспечения (сети ИТО) – совокупность имущественных объектов, непосредственно используемых в процессе водоснабжения и водоотведения для транспортировки ресурсов.

Подключение объекта капитального строительства к сетям ИТО – процесс, дающий возможность осуществления подключения строящихся (реконструируемых) объектов капитального строительства к сетям ИТО, а также к оборудованию по производству воды.

Технологически связанные сети – принадлежащие на праве собственности или ином законном основании организациям сети ИТО, имеющие взаимные точки присоединения и участвующие в единой технологической системе водоснабжения и водоотведения.

Точка подключения – место соединения сетей ИТО с устройствами и сооружениями, необходимыми для присоединения строящегося (реконструируемого) объекта капитального строительства к системам водоснабжения и водоотведения.

Основной абонент – организация или частное лицо являющееся потребителем энергоресурсов, которому принадлежат на праве собственности или другом законном основании сети ИТО, непосредственно присоединенные к сетям водоснабжающей организации.

Заявитель – юридическое или физическое лицо, обратившееся в ООО «ПСГ» для технологического присоединения к сетям ИТО.

Объект подключения (объект) – строящийся (реконструируемый) или построенный объект капитального строительства, но не подключенный к сетям ИТО.

ООО «ПСГ» – организация, владеющая на праве собственности или другом законном основании сетями ИТО, к которым осуществляется подключение Заявителя и заключившая с Заявителем договор о подключении.

Плата за подключение к сетям ИТО – размер платы необходимый для проведения мероприятий по увеличению мощности и (или) пропускной способности сетей ИТО, к которым будет подключаться вновь создаваемый (реконструируемый) или построенный, но не подключенный объект капитального строительства.

Граница балансовой принадлежности сети ИТО – линия разграничения элементов сетей ИТО между владельцами на праве собственности или другом законном основании.

Узел учета воды – точка схемы водоснабжения, в которой приборным способом определяются значения расходов воды, используемые при коммерческих расчетах.

1. Общие положения

1.1. Предметом регулирования регламента по подключению (технологическому присоединению) к системе водоснабжения и водоотведения (далее – регламент) является порядок подключения (технологического присоединения) ООО «ПриобьСтройГарант» к системе водоснабжения и водоотведения.

1.2. Заявителями на подключение (технологическое присоединение) к системе водоснабжения и водоотведения являются юридические и физические лица.

1.3. С заявлением о подключении (технологическом присоединении) к системе водоснабжения

и водоотведения от имени заявителя может обратиться его уполномоченный представитель при предоставлении документа, удостоверяющего личность, и документа, удостоверяющего представительские полномочия, оформленного в соответствии с гражданским законодательством Российской Федерации.

2. Требования к порядку информирования о подключении (технологическом присоединении) к системе водоснабжения и (или) водоотведения

2.1. Информация по вопросам о подключении (технологическом присоединении) к системе водоснабжения и водоотведения, может быть получена заявителями:

- 1) по телефонам, указанным в пункте 2.2. настоящего Регламента;
- 2) в порядке личного обращения;
- 3) в порядке письменного обращения в «Организацию» в соответствии с законодательством Российской Федерации.

Информация о подключении (технологическом присоединении) к системе водоснабжения и водоотведения размещается на официальном сайте «Организации» в сети Интернет, указанном в пункте 2.2. настоящего Регламента.

К размещаемой информации по вопросам подключения (технологического присоединения) к системе водоснабжения и водоотведения относится:

- 1) справочная информация, указанная в пункте 2.2. настоящего Регламента;
- 2) извлечения из нормативных правовых актов Российской Федерации, нормативных правовых актов ХМАО-Югры и нормативных правовых актов Администрации, регулирующих отношения, возникающие в связи с предоставлением муниципальной услуги;
- 3) текст административного регламента;
- 4) блок-схема, наглядно отображающая последовательность прохождения всех административных процедур при подключении (технологическом присоединении) к системе водоснабжения и водоотведения;
- 5) перечень документов, необходимых для получения общей информации о возможности подключения к системе водоснабжения и водоотведения, получение технических условий на подключение (технологическое присоединение) к системе водоснабжения и водоотведения, заключение договора о подключении (технологическом присоединении) к системе водоснабжения и водоотведения
- 6) формы документов, необходимых для направления заявки (запроса);
- 7) информация о номере кабинета, где осуществляется прием заявителей;
- 8) фамилия, имя, отчество и должность специалистов.

2.2. Информация о предприятии:

- место нахождения: 628109, Тюменская область, Ханты-Мансийский автономный округ-Югра, Октябрьский район, с. Перегребное, ул. Строителей, 51.
- адрес официального сайта, содержащий информацию о подключении (технологическом присоединении) к системе теплоснабжения: www.psg.umi.ru.
- адрес электронной почты: PrjobStroyGarant@yandex.ru.
- график работы: с понедельника по четверг: 8:00 – 12:00; 13:00 – 17:00, пятница: 8:00 – 12:00, телефон: 8 (34678) 38-925.

3. Перечень нормативных правовых актов, регулирующих отношения, возникающие в связи с предоставлением услуги

3.1. Настоящий регламент разработан в соответствии требованиями и нормами:

- 1) Федеральный закон от 17 декабря 2011 № 416-ФЗ «О водоснабжении и водоотведении».

2) Постановление Правительства РФ от 13.06.2006 года № 83 «Об утверждении правил определения и предоставления технических условий подключения объекта капитального строительства к сетям инженерно-технического обеспечения и правил подключения объекта капитального строительства к сетям инженерно-технического обеспечения».

3) Постановление Правительства РФ от 17.01.2013 № 6 «О стандартах раскрытия информации в сфере водоснабжения и водоотведения».

4) Постановление Правительства РФ от 29.07.2013 № 644 «Об утверждении Правил холодного водоснабжения и водоотведения и о внесении изменений в некоторые акты Правительства РФ».

5) Постановление Правительства РФ от 29.07.2013 № 645. «Об утверждении типовых договоров в области холодного водоснабжения и водоотведения».

6) Постановление Правительства Российской Федерации от 13.05.2013 года № 406 «О государственном регулировании тарифов в сфере водоснабжения и водоотведения».

7) Распоряжение Правительства Российской Федерации от 13.01.2017 № 147-р «Об утверждении целевых моделей упрощения процедур ведения бизнеса и повышения инвестиционной привлекательности субъектов Российской Федерации».

8) Распоряжение Правительства Российской Федерации от 31.12.2018 № 3042-р «О внесении изменений в Распоряжение Правительства Российской Федерации от 13.01.2017 № 147-р от 13.01.2017 № 147-р.

9) иных правовых актов Российской Федерации, ХМАО-Югры в сфере водоснабжения и и(или) водоотведения.

4. Порядок проведения процедуры подключения (технологического присоединения) к системе водоснабжения и водоотведения

4.1. Подключение к системам водоснабжения и водоотведения осуществляется в следующем порядке:

а) направление исполнителю заявки о подключении к системе водоснабжения и водоотведения;

б) заключение договора о подключении (Приложение № 3);

в) выполнение мероприятий по подключению, предусмотренных условиями подключения и договором о подключении;

г) составление акта о подключении (Приложение к договору по подключению (технологическому присоединению) к системе водоснабжения и водоотведения).

4.2. В случае если заявитель не имеет сведений об организации, осуществляющей подключение (технологическое присоединение) к системе водоснабжения и водоотведения, он вправе обратиться в орган местного самоуправления запросом о представлении сведений о такой организации.

Орган местного самоуправления в соответствии со схемой водоснабжения и водоотведения определяет организацию и представляет сведения о соответствующей организации, включая ее наименование, юридический и фактические адреса, в течение 5 рабочих дней со дня обращения заявителя.

4.3. Подача Заявки для заключения договора о подключении.

4.3.1. С целью заключения Договора о подключении, Заявитель направляет заявку в адрес ООО «ПриобьСтройГарант».

4.3.2. Заявка может быть подана как в бумажном, так и в электронном виде. Актуальные формы заявок, включая перечни документов, входящие в состав заявки, размещены на официальном сайте сельского поселения Перегребное (ссылка: <http://перегребное.рф/ekonomika/zkh/>), а также официальном сайте ООО «ПриобьСтройГарант» (ссылка: https://psg.umi.ru/uslugi_i_tarify/1/).

4.3.3. Заявка о подключении и заключении договора о подключении (технологическом присоединении) к централизованной системе холодного водоснабжения и (или) централизованной

системе водоотведения должна содержать:

- а) Полное и сокращенное наименования заявителя (для физических лиц - фамилия, имя, отчество),
- б) Местонахождение и почтовый адрес заявителя.
- в) Наименование подключаемого объекта.
- г) Кадастровый номер земельного участка, на котором располагается подключаемый объект.
- д) Данные об общей подключаемой нагрузке.

4.3.4. К заявке на подключение прилагаются следующие документы:

- 1) копия документа, удостоверяющего личность, местонахождение и почтовый адрес заявителя, копии учредительных документов - для юридических лиц;
 - а) местонахождение подключаемого объекта;
 - б) нотариально заверенные копии правоустанавливающих документов, подтверждающих право собственности или иное законное право заявителя;
 - в) ситуационный план расположения подключаемого объекта с привязкой к территории населенного пункта;
 - г) топографическую карту земельного участка в масштабе 1:500 (1:2000 для квартальной застройки) с указанием всех наземных и подземных коммуникаций и сооружений (не прилагается, если заявителем является физическое лицо, осуществляющее создание объекта ИЖС);
 - д) информация о сроках строительства (реконструкции) и ввода в эксплуатацию строящегося (реконструируемого) объекта;
 - е) баланс водопотребления и водоотведения подключаемого объекта в период использования максимальной величины мощности (нагрузки) с указанием целей использования холодной воды и распределением объемов подключаемой нагрузки по целям использования, в том числе на пожаротушение, периодические нужды, заполнение и опорожнение бассейнов, прием поверхностных сточных вод, а также с распределением общего объема сточных вод по канализационным выпускам (в процентах);
 - ж) сведения о составе и свойствах сточных вод, намеченных к отведению в централизованную систему водоотведения;
 - з) сведения о назначении объекта, высоте и об этажности зданий, строений, сооружений.

Заявитель несет ответственность за достоверность и полноту прилагаемых к заявлению документов в соответствии с законодательством Российской Федерации.

4.4. ООО «ПриобьСтройГарант» в течение 5 рабочих дней рассматривает полученные документы и проверяет их на соответствие перечню, указанному в настоящем Регламенте, и соответствие представленного баланса водопотребления и водоотведения назначению объекта, высоте и этажности зданий, строений и сооружений. Организация определяет, к какому объекту (участку сети) централизованных систем холодного водоснабжения и (или) водоотведения должно осуществляться подключение (технологическое присоединение), и оценивает техническую возможность подключения (технологического присоединения) и наличие мероприятий, обеспечивающих такую техническую возможность, в инвестиционной программе организации.

4.5. В случае некомплектности представленных документов или несоответствия представленного баланса водопотребления и водоотведения назначению объекта, его высоте и этажности организация водопроводно-канализационного хозяйства в течение 3 рабочих дней со дня получения заявления направляет заявителю уведомление о необходимости в течение 20 рабочих дней со дня его получения представить недостающие сведения и (или) документы и приостанавливает рассмотрение заявления до получения недостающих сведений и (или) документов.

В случае непредставления заявителем недостающих сведений и (или) документов в течение указанного срока организация водопроводно-канализационного хозяйства аннулирует заявление и уведомляет об этом заявителя в течение 3 рабочих дней со дня принятия решения об аннулировании указанного заявления.

4.6. В случае если организация, осуществляющая подключение (технологическое

аннулировании указанного заявления.

4.6. В случае если организация, осуществляющая подключение (технологическое присоединение) объекта заявителя, не является гарантирующей организацией, такая организация обязана осуществить согласование подключения (технологического присоединения) с гарантирующей организацией в части наличия технической возможности для подключения (технологического присоединения) и с организацией водопроводно-канализационного хозяйства, к которой непосредственно присоединены водопроводные и (или) канализационные сети организации водопроводно-канализационного хозяйства.

Гарантирующая организация и организация водопроводно-канализационного хозяйства, к которой непосредственно присоединены водопроводные и (или) канализационные сети, в течение 10 рабочих дней после получения обращения обязаны согласовать подключение (технологическое присоединение) либо выдать организации водопроводно-канализационного хозяйства заключение об отсутствии технической возможности подключения (технологического присоединения), а также об отсутствии мероприятий, обеспечивающих такую техническую возможность, в инвестиционной программе гарантирующей организации.

Заявителю ООО «ПриобьСтройГарант» в обязательном порядке направляет официальное уведомление о статусе рассмотрения заявки при увеличении срока её рассмотрения.

4.7. В случае представления сведений и документов к заявке на подключение (технологическое присоединение) в полном объеме и наличия технической возможности подключения (технологического присоединения), а также при условии наличия в инвестиционных программах организаций водопроводно-канализационного хозяйства мероприятий, обеспечивающих техническую возможность подключения (технологического присоединения), ООО «ПриобьСтройГарант» в срок не более 10 рабочих дней производит расчет платы за подключение, подготовку проекта Договора о подключении и направляет его заявителю в 2 экземплярах.

4.8. Заявитель в течение 10 рабочих дней с даты получения подписанных проектов Договора о подключении:

4.8.1. производит изучение полученного проекта, Договора о подключении. При необходимости заявитель имеет возможность обсудить возникшие вопросы, связавшись с куратором ООО «ПриобьСтройГарант» по заявке. Контактные данные указаны в сопроводительном письме к проекту Договора о подключении;

4.8.2. подписывает оба экземпляра проекта Договора о подключении и направляет 1 экземпляр в адрес ООО «ПриобьСтройГарант». В случае несогласия с проектом Договора о подключении, Заявитель в течение 10 рабочих дней с даты получения проекта договора направляет в адрес ООО «ПриобьСтройГарант» протокол разногласий.

4.9. В случае несогласия с представленным проектом договора о подключении (технологическом присоединении) заявитель в течение 10 рабочих дней со дня получения подписанного исполнителем проекта договора о подключении (технологическом присоединении) направляет организации водопроводно-канализационного хозяйства мотивированный отказ от подписания проекта договора о подключении (технологическом присоединении), к которому прилагает при необходимости протокол разногласий.

4.10. При направлении заявителем мотивированного отказа от подписания проекта договора о подключении (технологическом присоединении) и протокола разногласий организация водопроводно-канализационного хозяйства обязана в течение 10 рабочих дней со дня получения мотивированного отказа рассмотреть его, принять меры по урегулированию разногласий и направить заявителю для подписания новый проект договора о подключении (технологическом присоединении).

4.11. В случае ненаправления заявителем в организацию водопроводно-канализационного хозяйства подписанного проекта договора о подключении (технологическом присоединении) либо мотивированного отказа от подписания договора о подключении (технологическом присоединении) заявка о подключении (технологическом присоединении) аннулируется не ранее чем через 30 рабочих дней со дня получения заявителем подписанного исполнителем проекта

5. Исполнение обязательств по договору подключения (технологического присоединения) к системе водоснабжения и водоотведения

5.1. Срок подключения определяется Договором о подключении, но при этом не должен превышать 3 лет.

5.2. Исполнитель имеет право в одностороннем порядке изменить дату подключения Объекта на более позднюю в следующих случаях:

а) при нарушении заявителем сроков внесения платы за подключение согласно условиям заключенного Договора о подключении;

б) если заявитель не предоставил Исполнителю возможность своевременно осуществить проверку готовности внутриплощадочных и внутридомовых сетей и оборудования объекта к подключению и подаче водоснабжения;

в) если заявитель не предоставил исполнителю возможность своевременно осуществить опломбирование установленных приборов (узлов) учета, кранов и задвижек на их обводах;

г) в иных случаях, предусмотренных действующим законодательством РФ.

5.3. Заявитель обязан вносить плату за подключение в размере и сроки установленные Договором о подключении.

5.4. Заявитель в рамках исполнения условий Договора о подключении обеспечивает:

а) доступ работникам ООО «ПриобьСтройГарант» на объект;

б) оформление и согласование всей необходимой документации по результатам проведения работ.

5.5. Заявитель, выполнив все мероприятия по подготовке подключения к централизованной системе холодного водоснабжения и (или) централизованной системе водоотведения письменно уведомляет ООО «ПриобьСтройГарант» для организации комиссии с целью подписания Акта о готовности.

6. Завершение технологического подключения (присоединения)

6.1. Предъявление для технического освидетельствования построенных внутриплощадочных сетей водоснабжения, водоотведения, технической документации и смонтированного узла учета.

6.2. Проведение работ по промывке и дезинфекции внутриплощадочных и (или) внутридомовых сетей и оборудования объекта.

6.3. Работы по промывке и дезинфекции внутриплощадочных и внутридомовых сетей и оборудования могут выполняться по отдельному возмездному договору. При этом стоимость указанных работ не включается в состав расходов, учитываемых при установлении платы за подключение (технологическое присоединение).

6.4. В случае выполнения работ по промывке и дезинфекции внутриплощадочных и внутридомовых сетей и оборудования заказчиком собственными силами либо с привлечением третьего лица на основании отдельного договора осуществляется контроль за выполнением указанных работ.

6.5. Результаты анализов качества холодной воды, отвечающие санитарно-гигиеническим требованиям, а также сведения об определенном на основании показаний средств измерений (приборов учета) количестве холодной воды, израсходованной на промывку, отражаются в акте о подключении (технологическом присоединении) объекта.

6.6. Оформление акта о подключении (технологическом присоединении) объекта.

6.7. Осуществление подключения завершается составлением и подписанием обеими сторонами акта о подключении.

6.8. ООО «ПриобьСтройГарант» после исполнения заявителем условий договора о подключении, включая условия подключения:

а) по обращению заявителя производит оформление акта о подключении;

б) направляет заявителю Акт о подключении на подписание способом, позволяющим подтвердить факт его получения;

в) производит контроль подписания и получения одного экземпляра Акта о подключении со стороны заявителя.

6.9. Заявитель производит подписание Акта о подключении объекта к централизованной системе холодного водоснабжения и (или) централизованной системе водоотведения в течение 5 рабочих дней с даты его получения или направляет исполнителю мотивированный отказ от подписания Акта в письменной форме в указанный в настоящем пункте срок.

6.10. В случае, если в указанный срок заявителем не будет направлен мотивированный отказ, акт считается подписанным со стороны заявителя без замечаний.

6.11. В случае наличия разногласий к акту о подключении со стороны заявителя, ООО «ПриобьСтройГарант» в течение 5 рабочих дней рассматривает их, соглашается или направляет мотивированное возражение заявителю.

6.12. Акт о подключении подписывается заявителем и ООО «ПриобьСтройГарант» в течение 10 рабочих дней с даты фактического подключения (технологического присоединения) объекта к централизованной системе холодного водоснабжения и (или) водоотведения и проведения работ по промывке и дезинфекции внутриплощадочных и (или) внутридомовых сетей и оборудования объекта.

7. Заключение договора водоснабжения и водоотведения

7.1. После исполнения обязательств по договору о подключении в установленном законодательством РФ порядке заявитель обращается в соответствующее подразделение ООО «ПриобьСтройГарант», по территориальной принадлежности, или другую гарантирующую организацию с целью заключения договора водоснабжения и водоотведения объекта.

7.2. Организация водопроводно-канализационного хозяйства производит заключение договора водоснабжения, водоотведения с заявителем в установленном законодательством РФ порядке.

8. Сведения о размере платы за услуги по подключению (технологическому присоединению) к централизованной системе холодного водоснабжения и (или) водоотведения

8.1. При рассмотрении проекта договора о подключении (технологическом присоединении) к централизованной системе холодного водоснабжения и (или) централизованной системе водоотведения необходимо учитывать расчет суммы платы за подключение (Федеральный закон от 17.12.2011 № 416-ФЗ, п. 82 Постановление Правительства Российской Федерации от 13 мая 2013 года №406):

При подключаемой нагрузке менее 250 м³/сут

$E = Q \times T1 \times НДС + L \times T2 \times НДС$, где:

Q - подключаемая нагрузка, м³/сут;

T1 - ставка тарифа за подключаемую нагрузку, руб/м³;

L - расстояние от точки подключения до границы участка, метров;

T2 - ставка за протяженность (дифференцированная в зависимости от диаметра трубопровода и метода прокладки).

При подключаемой нагрузке более 250 м³/сут. и (или) при использовании создаваемых сетей водоснабжения и водоотведения с наружным диаметром, превышающим 250 мм:

E - устанавливается органом регулирования тарифов индивидуально с учетом расходов на увеличение мощности (пропускной способности) систем водоснабжения и (или) водоотведения, в том числе расходов на реконструкцию и (или) модернизацию существующих объектов централизованных систем водоснабжения/ водоотведения.

9. Упрощенная процедура ведения бизнеса и повышения инвестиционной

привлекательности субъектов Российской Федерации

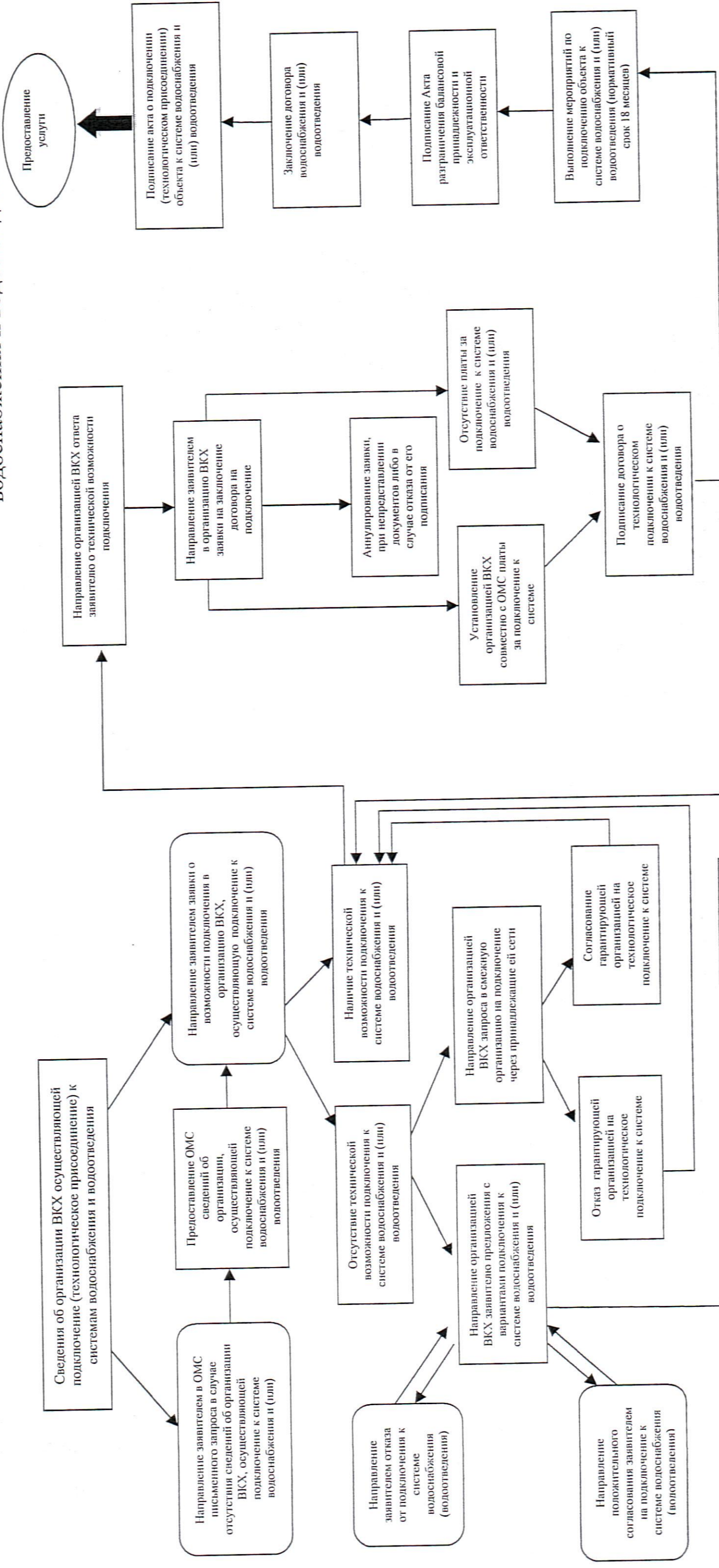
9.1. С целью упрощения процедур ведения бизнеса и повышения инвестиционной привлекательности субъектов Российской Федерации принимаются следующие сроки:

– срок подготовки и направления заявителю договора о подключении к централизованной системе водоснабжения и (или) водоотведения (за исключением случаев, когда расчет стоимости ведется по индивидуальному проекту) - не более 14 рабочих дней;

– срок подготовки и направления заявителю договора о подключении к централизованной системе водоснабжения и (или) водоотведения для субъектов малого предпринимательства (за исключением случаев, когда расчет стоимости ведется по индивидуальному проекту) - не более 14 рабочих дней;

Блок-схема подключения (технологического присоединения) к системе водоснабжения и (или) водоотведения

Приложение № 1 к регламенту по подключению (технологическому присоединению) к системе водоснабжения и водоотведения



В настоящем приложении используются следующие сокращения:
 Организация ВКХ – организация водопроводно-канализационного хозяйства;
 Подключение – подключение (технологическое присоединение) к системе водоснабжения и (или) водоотведения;
 ОМС – органы местного самоуправления

Приложение № 2
к регламенту по подключению
(технологическому присоединению) к системе
водоснабжения и (или) водоотведения

Форма

Исх. № _____
« ____ » _____ 20__ года

ЗАЯВЛЕНИЕ
о возможности подключения к системе водоснабжения и (или) водоотведения
на _____ год

Прошу: _____

_____ (полное и сокращенное (при наличии) наименование заявителя - юридического лица, его организационно-правовая форма или фамилия, имя и отчество (при наличии) индивидуального представителя)

Почтовый адрес заявителя _____

Адрес электронной почты заявителя _____

Телефон/факс заявителя _____

ИНН заявителя _____

Основания заявителя для требования о предоставлении услуги

К заявлению прилагаются следующие документы:

- 1) _____ на _____ л.
- 2) _____ на _____ л.

Должность

подпись
М.П.

Ф.И.О.

Примечание. Юридические лица оформляют заявление на фирменном бланке.

Приложение № 3
к регламенту по подключению
(технологическому присоединению) к системе
водоснабжения и (или) водоотведения

ТИПОВОЙ ДОГОВОР
о подключении (технологическом присоединении)
к централизованной системе холодного водоснабжения (водоотведения)

с.Перегребное

«___»_____20__г.

Общество с ограниченной ответственностью «ПриобьСтройГарант», именуемое в дальнейшем организацией водопроводно-канализационного хозяйства, в лице генерального директора Петрова Романа Николаевича, действующего на основании Устава, с одной стороны, и

_____ ,
(наименование заказчика)

именуемое в дальнейшем заказчиком, в лице _____ ,
(должность, фамилия, имя, отчество)

действующего на основании _____ ,
(положение, устав, доверенность - указать нужное)

с другой стороны, именуемые в дальнейшем сторонами, заключили настоящий договор о нижеследующем:

1. Предмет договора

1. Организация водопроводно-канализационного хозяйства обязуется выполнить действия по подготовке централизованной системы холодного водоснабжения к подключению (технологическому присоединению) объекта заказчика и в соответствии с условиями подключения (технологического присоединения) к централизованной системе холодного водоснабжения (далее - условия подключения (технологического присоединения) объекта по форме согласно Приложению 1, подключить объект к сетям централизованной системы холодного водоснабжения, а заказчик обязуется внести плату за подключение (технологическое присоединение) и выполнить технические условия подключения объекта капитального строительства к централизованной системе холодного водоснабжения, выданные в порядке, установленном Правилам определения и предоставления технических условий подключения объекта капитального строительства к сетям инженерно-технического обеспечения, утвержденными постановлением Правительства Российской Федерации от 13 февраля 2006 г. № 83 "Об утверждении Правил определения и предоставления технических условий подключения объекта капитального строительства к сетям инженерно-технического обеспечения и Правил подключения объекта капитального строительства к сетям инженерно-технического обеспечения" (далее - технические условия подключения).

2. Организация водопроводно-канализационного хозяйства до точки подключения объекта заказчика осуществляет следующие мероприятия:

_____ (указывается перечень фактически осуществляемых организацией водопроводно-канализационного хозяйства мероприятий (в том числе технических) по подключению объекта к сетям централизованной системы холодного водоснабжения)

проверка выполнения заказчиком условий подключения (технологического присоединения) в порядке, предусмотренном настоящим договором;

работы по непосредственному подключению (технологическому присоединению) внутриплощадочных или внутридомовых сетей и оборудования объекта в точке подключения в

порядке и в сроки, которые предусмотрены настоящим договором.

3. Подключение (технологическое присоединение) объекта осуществляется в точке (точках) подключения объекта, располагающейся на границе земельного участка. В случае подключения (технологического присоединения) многоквартирного дома точка подключения (технологического присоединения) объекта может быть определена на границе инженерно-технических сетей холодного водоснабжения, находящихся в таком многоквартирном доме.

2. Срок подключения объекта

4. Срок подключения объекта _____.

3. Характеристики подключаемого объекта и мероприятия по его подключению (технологическому присоединению)

5. Объект (подключаемый объект) _____

(объект капитального строительства, на котором предусматривается потребление холодной воды, объект системы холодного водоснабжения - указать
нужное)

принадлежащий заказчику на праве _____
(собственность, пользование - указать нужное)

на основании _____
(указать наименование и реквизиты правоустанавливающего документа)

с целевым назначением _____
(указать целевое назначение объекта)

6. Земельный участок - земельный участок, на котором планируется

_____ (строительство, реконструкция, модернизация - указать нужное)

подключаемого объекта, площадью _____ кв.метров,

расположенный по адресу: _____,

принадлежащий заказчику на праве _____

на основании _____
(собственность, аренда, пользование и т.п. - указать нужное)

_____ кадастровый номер _____
(указать наименование и реквизиты правоустанавливающего документа)

с разрешенным использованием _____
(указать разрешенное использование земельного участка)

7. Размер нагрузки объекта, который обязана обеспечить организация водопроводно-канализационного хозяйства в точках подключения (технологического присоединения), составляет _____.

8. Перечень мероприятий (в том числе технических) по подключению (технологическому присоединению) объекта к централизованной системе холодного водоснабжения (в том числе мероприятия по увеличению пропускной способности (увеличению мощности) централизованной системы холодного водоснабжения и мероприятия по фактическому подключению (технологическому присоединению) к централизованной системе холодного водоснабжения) составляется по форме согласно Приложению 2.

9. Подключение (технологическое присоединение) объекта, в том числе водопроводных сетей холодного водоснабжения заказчика, к централизованным системам холодного водоснабжения организации водопроводно-канализационного хозяйства осуществляется на основании заявки заказчика.

4. Права и обязанности сторон

10. Организация водопроводно-канализационного хозяйства обязана:

а) осуществить мероприятия согласно Приложению 2 к настоящему договору по созданию

(реконструкции) централизованных систем холодного водоснабжения до точек подключения, а также по подготовке централизованной системы холодного водоснабжения к подключению (технологическому присоединению) объекта и подаче холодной воды не позднее установленной настоящим договором даты подключения (технологического присоединения);

б) осуществить на основании полученного от заказчика уведомления о выполнении условий подключения (технологического присоединения) иные необходимые действия по подключению (технологическому присоединению), не указанные в пункте 12 настоящего договора, не позднее установленного настоящим договором срока подключения (технологического присоединения) объекта, в том числе:

1) проверить выполнение заказчиком условий подключения (технологического присоединения), в том числе установить техническую готовность внутриплощадочных и (или) внутридомовых сетей и оборудования объекта к приему холодной воды;

2) проверить выполнение заказчиком работ по промывке и дезинфекции внутриплощадочных и (или) внутридомовых сетей и оборудования объекта;

3) осуществить допуск к эксплуатации узла учета в соответствии с Правилами организации коммерческого учета воды, сточных вод, утвержденными постановлением Правительства Российской Федерации от 4 сентября 2013 г. № 776 "Об утверждении Правил организации коммерческого учета воды, сточных вод";

4) установить пломбы на приборах учета (узлах учета) холодной воды, кранах, фланцах, задвижках на их обводах;

5) осуществить действия по подключению (технологическому присоединению) к централизованной системе холодного водоснабжения внутриплощадочных и (или) внутридомовых сетей и оборудования объекта не ранее установления заказчиком технической готовности внутриплощадочных и (или) внутридомовых сетей и оборудования объекта к приему холодной воды;

б) подписать акт о подключении (технологическом присоединении) объекта в течение ___ рабочих дней со дня получения от заказчика уведомления о выполнении условий подключения (технологического присоединения) при отсутствии нарушения выданных условий подключения (технологического присоединения), установлении технической готовности внутриплощадочных и (или) внутридомовых сетей и оборудования объекта к приему холодной воды и проведении промывки и дезинфекции внутриплощадочных и (или) внутридомовых сетей и оборудования объекта. Если в ходе проверки соблюдения условий подключения (технологического присоединения) будет обнаружено нарушение выданных условий подключения (технологического присоединения), в том числе отсутствие технической готовности внутриплощадочных и (или) внутридомовых сетей и оборудования объекта к приему холодной воды, несоответствие холодной воды санитарно-гигиеническим требованиям, то организация водопроводно-канализационного хозяйства вправе отказаться от подписания акта о подключении (технологическом присоединении) объекта, направив заказчику мотивированный отказ. Мотивированный отказ и замечания, выявленные в ходе проверки выполнения условий подключения (технологического присоединения), готовности внутриплощадочных и (или) внутридомовых сетей и оборудования объекта к приему холодной воды, проверки соответствия холодной воды санитарно-гигиеническим требованиям, и срок их устранения указываются в уведомлении о необходимости устранения замечаний, выдаваемом организацией водопроводно-канализационного хозяйства заказчику не позднее ___ рабочих дней со дня получения от заказчика уведомления о выполнении условий подключения (технологического присоединения). В случае согласия с полученным уведомлением о необходимости устранения замечаний заказчик устраняет выявленные нарушения в предусмотренный уведомлением срок и направляет организации водопроводно-канализационного хозяйства уведомление об устранении замечаний, содержащее информацию о принятых мерах по их устранению. После получения указанного уведомления организация водопроводно-канализационного хозяйства повторно осуществляет проверку соблюдения условий подключения (технологического присоединения), готовности внутриплощадочных и (или) внутридомовых сетей и оборудования объекта к приему холодной воды и в случае отсутствия нарушений подписывает акт о подключении (технологическом присоединении) объекта не позднее 5 рабочих дней, следующих

за днем получения от заказчика уведомления об устранении замечаний. В случае несогласия с полученным уведомлением заказчик вправе вернуть организации водопроводно-канализационного хозяйства полученное уведомление о необходимости устранения замечаний с указанием причин возврата и требованием о подписании акта о подключении (технологическом присоединении) объекта.

11. Организация водопроводно-канализационного хозяйства имеет право:

а) участвовать в приемке работ по укладке водопроводных сетей от объекта до точки подключения;

б) изменить дату подключения объекта к централизованной системе холодного водоснабжения на более позднюю без изменения сроков внесения платы за подключение (технологическое присоединение), если заказчик не предоставил организации водопроводно-канализационного хозяйства в установленные настоящим договором сроки возможность осуществить:

1) проверку готовности внутриплощадочных и внутридомовых сетей и оборудования объекта к подключению (технологическому присоединению) и приему холодной воды;

в) опломбирование установленных приборов учета (узлов учета) холодной воды, а также кранов и задвижек на их обводах.

12. Заказчик обязан:

а) выполнить условия подключения (технологического присоединения), в том числе представить организации водопроводно-канализационного хозяйства выписку из раздела утвержденной в установленном порядке проектной документации в одном экземпляре, в которой содержатся сведения об инженерном оборудовании, водопроводных сетях, перечень инженерно-технических мероприятий и содержание технологических решений. Указанная документация представляется заказчиком при направлении уведомления о выполнении условий подключения (технологического присоединения);

б) осуществить мероприятия по подготовке внутриплощадочных и (или) внутридомовых сетей и оборудования объекта к подключению (технологическому присоединению) к централизованной системе холодного водоснабжения и подаче холодной воды;

в) осуществить мероприятия по промывке и дезинфекции внутриплощадочных и (или) внутридомовых сетей и оборудования объекта;

г) в случае внесения изменений в проектную документацию на строительство (реконструкцию) объекта капитального строительства, влекущих изменение указанной в настоящем договоре нагрузки, направить организации водопроводно-канализационного хозяйства в течение 5 дней со дня утверждения застройщиком или техническим заказчиком таких изменений предложение о внесении соответствующих изменений в настоящий договор. Изменение заявленной нагрузки не может превышать величину, определенную техническими условиями подключения объекта капитального строительства к централизованной системе холодного водоснабжения, полученными в порядке, предусмотренном Правилами определения и предоставления технических условий подключения объекта капитального строительства к сетям инженерно-технического обеспечения, утвержденными постановлением Правительства Российской Федерации от 13 февраля 2006 г. № 83 "Об утверждении Правил определения и предоставления технических условий подключения объекта капитального строительства к сетям инженерно-технического обеспечения и Правил подключения объекта капитального строительства к сетям инженерно-технического обеспечения";

д) направить в адрес организации водопроводно-канализационного хозяйства уведомление о выполнении условий подключения (технологического присоединения);

е) обеспечить доступ организации водопроводно-канализационного хозяйства для проверки выполнения условий подключения (технологического присоединения), в том числе готовности внутриплощадочных и (или) внутридомовых сетей и оборудования объекта к приему холодной воды, промывки и дезинфекции внутриплощадочных и (или) внутридомовых сетей и оборудования, а также установления пломб на приборах учета (узлах учета) холодной воды, кранах, фланцах, задвижках на их обводах;

ж) внести плату за подключение (технологическое присоединение) к централизованной системе холодного водоснабжения в размере и сроки, которые предусмотрены настоящим договором.

13. Заказчик имеет право:

- а) получить информацию о ходе выполнения предусмотренных настоящим договором мероприятий по подготовке централизованной системы холодного водоснабжения к подключению (технологическому присоединению) объекта;
- б) в одностороннем порядке расторгнуть договор о подключении (технологическом присоединении) при нарушении организацией водопроводно-канализационного хозяйства сроков исполнения обязательств, указанных в настоящем договоре.

5. Размер платы за подключение (технологическое присоединение) и порядок расчетов

14. Плата за подключение (технологическое присоединение) определяется по форме, утвержденной регламентом.

15. Заказчик обязан внести плату в размере, определенном к настоящему договору, на расчетный счет организации водопроводно-канализационного хозяйства в следующем порядке:

- а) _____ рублей (35 процентов полной платы за подключение (технологическое присоединение) вносится в течение 15 дней с даты заключения настоящего договора);
- б) _____ рублей (50 процентов полной платы за подключение (технологическое присоединение) вносится в течение 90 дней с даты заключения настоящего договора, но не позднее даты фактического подключения);
- в) _____ рублей (15 процентов полной платы за подключение (технологическое присоединение) вносится в течение 15 дней с даты подписания сторонами акта о подключении (технологическом присоединении).

В случае если сроки фактического присоединения объекта заказчика не соблюдаются в связи с действиями (бездействием) заказчика, а организацией водопроводно-канализационного хозяйства выполнены все необходимые мероприятия для создания технической возможности подключения (технологического присоединения) и выполнения работ по подключению (технологическому присоединению), оставшаяся доля платы за подключение (технологическое присоединение) вносится не позднее срока подключения (технологического присоединения), указанного в настоящем договоре.

16. Обязательство заказчика по оплате подключения (технологического присоединения) считается исполненным с даты зачисления денежных средств в соответствии с пунктами 14 и 15 настоящего договора на расчетный счет организации водопроводно-канализационного хозяйства.

17. Плата за работы по присоединению внутриплощадочных или внутридомовых сетей объекта в точке подключения к централизованной системе холодного водоснабжения организации водопроводно-канализационного хозяйства в состав платы за подключение (технологическое присоединение):

- не включена _____ (да, нет - указать нужно);
включена _____ (да, нет - указать нужно).

18. Изменение размера платы за подключение (технологическое присоединение) возможно по соглашению сторон в случае изменения технических условий, а также условий подключения (технологического присоединения) в части изменения величины подключаемой нагрузки, местоположения точки (точек) подключения и требований к строительству (реконструкции) водопроводных сетей. При этом порядок оплаты устанавливается соглашением сторон в соответствии с требованиями, установленными Правилами холодного водоснабжения и водоотведения, утвержденными постановлением Правительства Российской Федерации от 29 июля 2013 г. № 644 "Об утверждении Правил холодного водоснабжения и водоотведения и о внесении изменений в некоторые акты Правительства Российской Федерации".

6. Порядок исполнения договора

19. Организация водопроводно-канализационного хозяйства осуществляет фактическое подключение объекта к централизованной системе холодного водоснабжения при условии

выполнения заказчиком условий подключения (технологического присоединения) и внесения платы за подключение (технологическое присоединение) в размерах и сроки, установленные разделом 5 настоящего договора.

20. Объект считается подключенным к централизованной системе холодного водоснабжения с даты подписания сторонами акта о подключении (технологическом присоединении) объекта по форме согласно приложению № 3.

21. Акт о подключении (технологическом присоединении) объекта подписывается сторонами в течение __ рабочих дней с даты фактического подключения (технологического присоединения) объекта к централизованной системе холодного водоснабжения и проведения работ по промывке и дезинфекции внутриплощадочных и (или) внутридомовых сетей и оборудования объекта.

Работы по промывке и дезинфекции внутриплощадочных и внутридомовых сетей и оборудования могут выполняться организацией водопроводно-канализационного хозяйства по отдельному возмездному договору. При этом стоимость указанных работ не включается в состав расходов, учитываемых при установлении платы за подключение (технологическое присоединение).

В случае выполнения работ по промывке и дезинфекции внутриплощадочных и внутридомовых сетей и оборудования заказчиком собственными силами либо с привлечением третьего лица на основании отдельного договора организация водопроводно-канализационного хозяйства осуществляет контроль за выполнением указанных работ.

Результаты анализов качества холодной воды, отвечающие санитарно-гигиеническим требованиям, а также сведения об определенном на основании показаний средств измерений (приборов учета) количестве холодной воды, израсходованной на промывку, отражаются в акте о подключении (технологическом присоединении) объекта.

В случае если плата за работы по присоединению внутриплощадочных или внутридомовых сетей объекта в точке подключения к централизованной системе холодного водоснабжения организации водопроводно-канализационного хозяйства не включена в состав платы за подключение (технологическое присоединение), такие работы могут выполняться организацией водопроводно-канализационного хозяйства по отдельному возмездному договору.

22. Водоснабжение в соответствии с условиями подключения (технологического присоединения) осуществляется организацией водопроводно-канализационного хозяйства при условии получения заказчиком разрешения на ввод объекта в эксплуатацию после подписания сторонами акта о подключении объекта и заключения договора холодного водоснабжения или единого договора холодного водоснабжения и водоотведения с даты, определенной таким договором.

7. Ответственность сторон

23. За неисполнение или ненадлежащее исполнение обязательств по настоящему договору стороны несут ответственность в соответствии с законодательством Российской Федерации.

24. В случае неисполнения либо ненадлежащего исполнения заказчиком обязательств по оплате настоящего договора организация водопроводно-канализационного хозяйства вправе потребовать от заказчика уплаты пени в размере одной сто тридцатой ставки рефинансирования Центрального банка Российской Федерации, действующей на день фактической оплаты, от не выплаченной в срок суммы за каждый день просрочки, начиная со следующего дня после дня наступления установленного срока оплаты по день фактической оплаты.

8. Обстоятельства непреодолимой силы

25. Стороны освобождаются от ответственности за неисполнение либо ненадлежащее исполнение обязательств по настоящему договору, если оно явилось следствием обстоятельств

непреодолимой силы и если эти обстоятельства повлияли на исполнение настоящего договора.

При этом срок исполнения обязательств по настоящему договору отодвигается соразмерно времени, в течение которого действовали такие обстоятельства, а также последствиям, вызванным этими обстоятельствами.

26. Сторона, подвергшаяся действию обстоятельств непреодолимой силы, обязана без промедления (не позднее 24 часов) уведомить другую сторону любым доступным способом (почтовое отправление, телеграмма, факсограмма, телефонограмма, информационно-телекоммуникационная сеть "Интернет"), позволяющим подтвердить получение такого уведомления адресатом, о наступлении и характере указанных обстоятельств, а также об их прекращении.

9. Порядок урегулирования споров и разногласий

27. Все споры и разногласия, возникающие между сторонами, связанные с исполнением настоящего договора, подлежат досудебному урегулированию в претензионном порядке.

28. Претензия направляется по адресу стороны, указанному в реквизитах настоящего договора, и содержит:

- а) сведения о заявителе (наименование, местонахождение, адрес);
- б) содержание спора, разногласий;
- в) сведения об объекте (объектах), в отношении которого возникли спор, разногласия (полное наименование, местонахождение, правомочие на объект (объекты), которым обладает сторона, направившая претензию);
- г) другие сведения по усмотрению стороны.

29. Сторона, получившая претензию, в течение 5 рабочих дней с даты ее поступления обязана ее рассмотреть и дать ответ.

30. Стороны составляют акт об урегулировании спора, разногласий.

31. В случае недостижения сторонами согласия спор и разногласия, связанные с настоящим договором, подлежат урегулированию в суде в порядке, установленном законодательством Российской Федерации.

10. Срок действия договора

32. Настоящий договор вступает в силу со дня его подписания сторонами и действует до "___" _____ 20__ г., а в части обязательств, не исполненных к моменту окончания срока его действия, - до полного их исполнения сторонами.

33. По соглашению сторон обязательства по настоящему договору могут быть исполнены досрочно.

34. Внесение изменений в настоящий договор, изменений условий подключения (технологического присоединения), а также продление срока действия условий подключения (технологического присоединения) осуществляются в течение 14 рабочих дней со дня получения организацией водопроводно-канализационного хозяйства соответствующего заявления заказчика исходя из технических возможностей подключения (технологического присоединения).

35. Настоящий договор может быть досрочно расторгнут во внесудебном порядке:

- а) по письменному соглашению сторон;
- б) по инициативе заказчика путем письменного уведомления организации водопроводно-канализационного хозяйства за месяц до предполагаемой даты расторжения, в том числе в случаях прекращения строительства (реконструкции, модернизации) объекта, изъятия земельного участка, при условии оплаты организации водопроводно-канализационного хозяйства фактически понесенных ею расходов;
- в) по инициативе одной из сторон путем письменного уведомления другой стороны за месяц до предполагаемой даты расторжения, если другая сторона совершит существенное нарушение условий настоящего договора и такое нарушение не будет устранено в течение 20 рабочих дней с даты получения письменного уведомления о данном нарушении. Существенным признается

нарушение настоящего договора одной стороной, которое влечет для другой стороны такой ущерб, вследствие которого она в значительной степени лишается того, на что была вправе рассчитывать при заключении настоящего договора.

11. Прочие условия

36. Все изменения настоящего договора считаются действительными, если они оформлены в письменном виде, подписаны уполномоченными на то лицами и заверены печатями обеих сторон (при их наличии).

37. В случае изменения наименования, местонахождения или банковских реквизитов одной из сторон она обязана уведомить об этом другую сторону в письменной форме в течение 5 рабочих дней со дня наступления указанных обстоятельств любым доступным способом (почтовое отправление, телеграмма, факсограмма, телефонограмма, информационно-телекоммуникационная сеть "Интернет"), позволяющим подтвердить получение такого уведомления адресатом.

38. При исполнении договора стороны обязуются руководствоваться законодательством Российской Федерации, в том числе положениями Федерального закона «О водоснабжении и водоотведении», Правилами холодного водоснабжения и водоотведения, утвержденными постановлением Правительства Российской Федерации от 29 июля 2013 г. № 644 "Об утверждении Правил холодного водоснабжения и водоотведения и о внесении изменений в некоторые акты Правительства Российской Федерации", и иными нормативными правовыми актами Российской Федерации.

39. Настоящий договор составлен в 2 экземплярах, имеющих равную юридическую силу.

40. Приложения к настоящему договору являются его неотъемлемой частью.

12. Реквизиты и подписи сторон

Организация
водопроводно-
канализационного хозяйства

Заказчик

" ____ " _____ 20__ г.

" ____ " _____ 20__ г.

(форма)

УСЛОВИЯ ПОДКЛЮЧЕНИЯ
(технологического присоединения) объекта
к централизованной системе холодного водоснабжения
№ _____ от _____

Основание: _____

Причина обращения _____

Объект _____

Кадастровый номер земельного участка _____

Заказчик _____

Срок действия настоящих условий _____

Точка подключения к централизованной системе холодного водоснабжения (адрес, координаты) _____

Технические требования к объектам капитального строительства заказчика, в том числе к устройствам и сооружениям для подключения, а также к выполняемым заказчиком мероприятиям для осуществления подключения _____

Гарантируемый свободный напор в месте присоединения и геодезическая отметка верха трубы _____

Разрешаемый отбор объема холодной воды и режим водопотребления (отпуска) _____

Требования к установке приборов учета воды и устройству узла учета, требования к средствам измерений (приборам учета) воды в узлах учета, требования к проектированию узла учета, к месту размещения узла учета, схеме установки прибора учета и иных компонентов узла учета, техническим характеристикам прибора учета, в том числе точности, диапазону измерений и уровню погрешности (требования к прибору учета воды не должны содержать указания на определенные марки приборов и методики измерения) _____

Требования к обеспечению соблюдения условий пожарной безопасности и подаче расчетных расходов холодной воды для пожаротушения _____

Перечень мер по рациональному использованию холодной воды, имеющий рекомендательный характер _____

Границы эксплуатационной ответственности по водопроводным сетям организации водопроводно-канализационного хозяйства и заказчика _____

Организация водопроводно-
канализационного хозяйства

Заказчик

" " _____ 20__ г.

" " _____ 20__ г.

Приложение № 2
к договору по подключению
(технологическому присоединению) к
системе водоснабжения и водоотведения

(форма)

ПЕРЕЧЕНЬ МЕРОПРИЯТИЙ
(в том числе технических) по подключению (технологическому
присоединению) объекта к централизованной системе
холодного водоснабжения

№ п/п	Наименование мероприятия	Состав выполняемых мероприятий	Сроки выполнения
1	2	3	4

Организация водопроводно-
канализационного хозяйства

Заказчик

"__" _____ 20__ г.

"__" _____ 20__ г.

Приложение № 3

к договору по подключению
(технологическому присоединению) к системе
водоснабжения и водоотведения

(форма)

АКТ

о подключении (технологическом присоединении) объекта

(наименование организации)

именуемое в дальнейшем организацией водопроводно-канализационного хозяйства, в лице

(наименование должности, фамилия, имя, отчество)

действующего на основании _____ с одной стороны, и

(наименование организации)

именуемое в дальнейшем организацией водопроводно-канализационного хозяйства, в лице

(наименование должности, фамилия, имя, отчество)

действующего на основании _____, с другой стороны, именуемые в дальнейшем сторонами, составили настоящий акт. Настоящим актом стороны подтверждают следующее:

- а) Мероприятия по подготовке внутриплощадочных и (или) внутридомовых сетей и оборудования объекта _____

(объект капитального строительства, на котором предусматривается потребление холодной воды, объект централизованных систем холодного водоснабжения - указать нужное)

(далее - объект) к подключению (технологическому присоединению) к централизованной системе холодного водоснабжения выполнены в полном объеме в порядке и сроки, которые предусмотрены договором о подключении (технологическом присоединении) к централизованной системе холодного водоснабжения от "___" _____ 20__ г. № _____ (далее - договор о подключении);

б) мероприятия по промывке и дезинфекции внутриплощадочных и (или) внутридомовых сетей и оборудования выполнены, при этом фиксируются следующие данные:

результаты анализов качества холодной воды, отвечающие санитарно-гигиеническим требованиям: _____;

сведения об определенном на основании показаний средств измерений количестве холодной воды, израсходованной на промывку: _____;

- в) узел учета допущен к эксплуатации по результатам проверки узла учета:

(дата, время и местонахождение узла учета)

(фамилии, имена, отчества, должности и контактные данные лиц, принимавших участие в проверке)

(результаты проверки узла учета)

(показания приборов учета на момент завершения процедуры допуска узла учета к эксплуатации, места на узле учета, в которых установлены контрольные одноразовые номерные пломбы (контрольные пломбы))

г) организация водопроводно-канализационного хозяйства выполнила мероприятия, предусмотренные Правилами холодного водоснабжения и водоотведения, утвержденными постановлением Правительства Российской Федерации от 29 июля 2013 г. № 644 "Об утверждении Правил холодного водоснабжения и водоотведения и о внесении изменений в некоторые акты

Правительства Российской Федерации", договором о подключении (технологическом присоединении), включая осуществление фактического подключения объекта к централизованной системе холодного водоснабжения организации водопроводно-канализационного хозяйства.

Максимальная величина мощности в точке (точках) подключения составляет:

в точке 1	_____	м ³ /сут	(_____	м ³ /сут)
в точке 2	_____	м ³ /сут	(_____	м ³ /сут)
в точке 3	_____	м ³ /сут	(_____	м ³ /сут)

Величина подключенной нагрузки объекта отпуска горячей воды составляет:

в точке 1	_____	м ³ /сут	(_____	м ³ /сут)
в точке 2	_____	м ³ /сут	(_____	м ³ /сут)
в точке 3	_____	м ³ /сут	(_____	м ³ /сут)

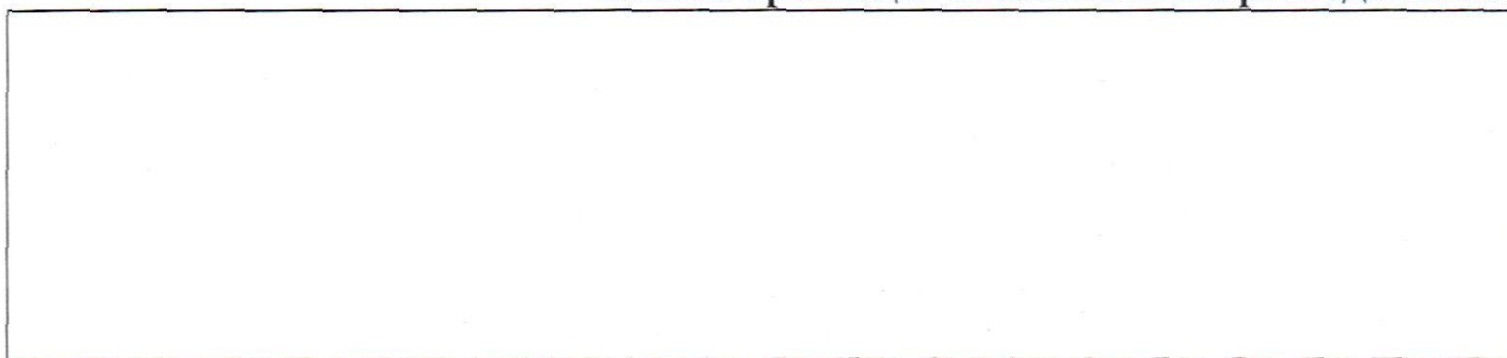
Точка (точки) подключения (технологического присоединения) объекта:

в точке 1	_____	м ³ /сут	(_____	м ³ /сут)
в точке 2	_____	м ³ /сут	(_____	м ³ /сут)
в точке 3	_____	м ³ /сут	(_____	м ³ /сут)

д) границей балансовой принадлежности объектов централизованной системы холодного водоснабжения организации водопроводно-канализационного хозяйства и заказчика является

_____ (указать адрес, наименование объектов и оборудования, по которым определяется граница балансовой принадлежности организации водопроводно-канализационного хозяйства и заказчика)

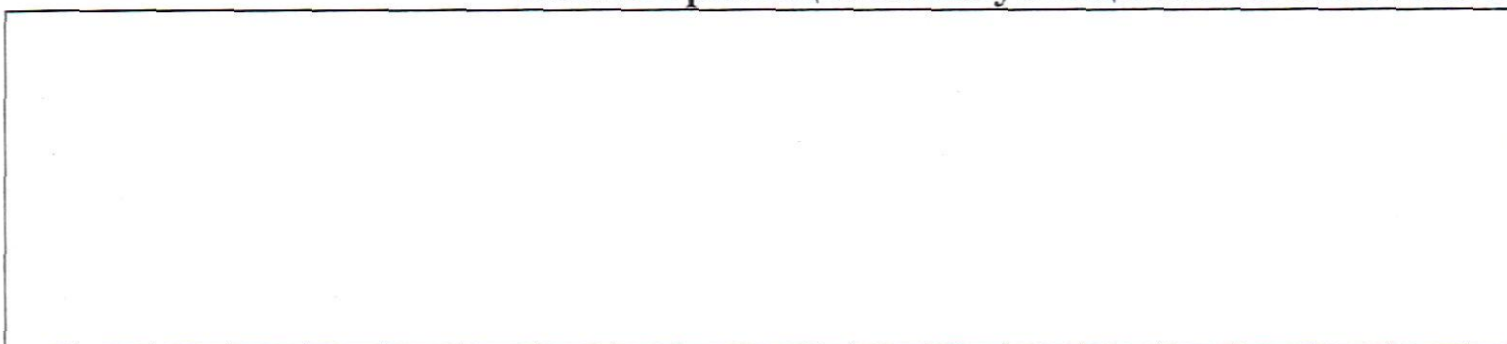
Схема границы балансовой принадлежности:



е) границей эксплуатационной ответственности объектов централизованной системы холодного водоснабжения организации водопроводно-канализационного хозяйства и заказчика является:

_____ (указать адрес, наименование объектов и оборудования, по которым определяется граница балансовой принадлежности организации водопроводно-канализационного хозяйства и заказчика)

Схема границы эксплуатационной ответственности:



Организация водопроводно-
канализационного хозяйства

Заказчик

" " _____ 20__ г.

" " _____ 20__ г.